

MEMÒRIA CIENTÍFICA

**INTERVENCIÓ ARQUEOLÒGICA
AL PARC DEL TURÓ DE LA PEIRA (PASSEIG DE FABRA I PUIG, 396-408, C.
CORNUDELLA, 31-33, C. BERET, 3.-5, C. DE LA VALL D'ORDESA, 36-60)
BARCELONA, EL BARCELONÈS**

**DEL 24 DE JULIOL A L'11 D'AGOST
DEL 16 D'AGOST AL 30 DE SETEMBRE DE 2006**



CODI M.H.C.B.: 090 /06

AUTOR

Jordi Petit Gil

LLOC I DATA

Mataró, 25 de gener de 2007

DADES GENERALS

LLOC DE LA INTERVENCIÓ	Parc del Turó de la Peira
POBLACIÓ, COMARCA	Barcelona, el Barcelonès
CODI DEL M.H.C.B.	090/06
PROMOCIÓ	Parcs i Jardins de Barcelona
EXECUCIÓ OBRA	Stachys, SA
EXECUCIÓ INTERVENCIÓ	Actium Patrimoni Cultural, SL
DIRECCIÓ TÈCNICA	Jordi Petit Gil
TIPUS D'INTERVENCIÓ	Preventiva
ACTIVITAT AUTORITZADA	Control moviment de terres, excavació arqueològica
DATES D'EXECUCIÓ	16 d'agost – 15 de setembre 2006
DATES AUTORITZADES	24 de juliol – 11 d'agost de 2006 16 d'agost – 30 de setembre de 2006
COORDENADES U.T.M	X= 430377 / Y= 4587349/ Z= 138



PARAULES CLAU

Control obra | rases de serveis | parc | època contemporània

RESUM

La realització de les rases necessàries per a la col·locació d'un nou sistema de canalització de xarxes de reg, sanejament i clavegueram, i l'arranjament dels accessos i de les àrees de joc no han posat al descobert cap tipus d'estructura antiga.



CONTINGUTS

1.	INTRODUCCIÓ	5
2.	SITUACIÓ.....	5
3.	MARC GEOGRÀFIC I GEOLÒGIC	5
4.	ANTECEDENTS	6
5.	MOTIVACIÓ.....	6
6.	METODOLOGIA	7
7.	TREBALLS REALITZATS	7
8.	RESULTATS DE LA INTERVENCIÓ	8
9.	CONCLUSIONS.....	9
10.	BIBLIOGRAFIA.....	9

ANNEX 1: DOCUMENTACIÓ ADMINISTRATIVA

ANNEX 2: DOCUMENTACIÓ FOTOGRÀFICA

ANNEX 3: UNITATS ESTRATIGRÀFIQUES

ANNEX 4: DOCUMENTACIÓ PLANIMÈTRICA



1. INTRODUCCIÓ

La memòria que presentem a continuació recull els resultats de la intervenció arqueològica realitzada al Parc del Turó de la Peira, entre els mesos d'agost i setembre de 2006.

La intervenció, de caràcter preventiu, ha consistit en un control d'obra en la qual s'han realitzat, per part de l'empresa Stachys, SA, la canalització de xarxes de reg, de sanejament, i de clavegueram, i l'arranjament dels accessos i de les àrees de joc.

Els treballs han estat desenvolupats per l'empresa Actium Patrimoni Cultural, SL, sota la direcció de Jordi Petit Gil, i amb l'autorització de la Direcció General del Patrimoni Cultural de la Generalitat de Catalunya.

2. SITUACIÓ

Es van realitzar diferents rases per tal d'instal·lar la nova xarxa de reg al parc. A fi de millorar el regatge dels jardins es va col·locar una anella principal al llarg de tota la zona peatonal del parc i diversos ramals per tal de regar tota la zona verda. A més, es van fer uns rebaixos per posar noves àrees de joc i per millorar els accessos al parc.

- Coordenades UTM: X= 430377 / Y= 4587349/ Z= 138

3. MARC GEOGRÀFIC I GEOLÒGIC

El seguiment arqueològic s'ha realitzat en la zona coneguda com el Turó de la Peira, que està situat a la vessant sud-est de la Serra de Collserola, i des del qual es pot observar tot el Pla de Barcelona i el Mar Mediterrani.

Collserola, tram de la Serralada Litoral, apareix com un horst format per materials granítics i esquistosos. El seu vessant marítim davalla molt més suaument que el vessant septentrional o vallesà, que ho fa amb certa brusquedat. Pel sud-est descendeix fins a arribar a la successió de serrats disposats en línia paral·lela a la carena principal. Aquests serrats són: El Turó de la Peira, el de la Rovira, conegut des de la fil·loxera com a Muntanya Pelada; el Turó del Carmel o d'en Móra, anteriorment anomenat de l'Argentera; el d'en Falcó, el del Putxet, que abans sembla que era anomenat Puig d'Aguarn, i el de Monterols. Aquests turons tenen una composició, en general, anàloga a la de la Serralada. En concret, es tracta de llicorelles silurianes assentades en un basament granític. La socolada emergeix sovint i aleshores apareixen les clapes de granit alterat característic de les condicions climàtiques d'aquestes latituds mediterrànies. S'hi troba també diverses mineralitzacions de poc valor industrial, sobretot galena i blenda, i alguns sectors



amb el rocam metamorfosat. En alguns casos apareixen materials del triàsic inferior i, fins i tot, gresos roigs (GGCC 1982: 14).

Els boscos, típics d'un clima mediterrani de tipus litoral, formats per rouredes, avellaners i alzines, cobrien l'actual Nou Barris fins que la mà de l'home els transformaren en camps de conreu.

El turó de la Peira està situat entre els districtes de Nou Barris i d'Horta-El Guinardó, mentre que la zona afectada per la intervenció es troba ubicada entre passeig de Fabra i Puig, 396-408 i el carrer de Cornudella, 31-33 / carrer de Beret, 3-5 / carrer de la Vall d'Ordesa, 36-60 i carrer de Travau, 62-70.

4. ANTECEDENTS

La importància històrica de l'indret ve donada per la possible existència d'un nucli de població ibèrica a les vessants del turó de la Peira.

Hi ha poca documentació relacionada amb aquest possible assentament. En el "Programa d'Arqueologia Urbana de 1995" surt documentada una notícia que recull que a l'any 1931 varen ser localitzades unes troballes a la zona, després que el Dr. Danés fes unes prospeccions en les vessants del turó. En concret, es va poder documentar l'existència de ceràmica i restes constructives possiblement ibèriques.

5. MOTIVACIÓ

Parcs i Jardins de Barcelona va iniciar a l'any 2005 un projecte de millora de tots els parcs de la ciutat de Barcelona. A l'any 2006 es va intervenir al Parc del Turó de la Peira.

L'actuació arqueològica vingué motivada per la col·locació de nous tubs de canalització de xarxes de reg, de sanejament i de clavegueram, i l'arranjament dels accessos i de les àrees de joc, l'empresa executora del projecte va ser Stachys, SA.

El nord de Nou Barris és una zona d'alt interès arqueològic. Per aquest motiu va ser necessari portar a terme un control exhaustiu dels treballs d'excavació del subsòl.

La intervenció, de caràcter preventiu, s'ha portat a terme atenent la Llei 9/1993 de setembre del Patrimoni Cultural Català (DOGC 1807 de l'11 d'octubre de 1993) i el Decret 78/2002 de 5 de març del Reglament de protecció del patrimoni arqueològic i paleontològic (DOGC 3594 de 13 de març de 2002). L'empresa ACTIUM PATRIMONI CULTURAL SL s'ha responsabilitzat del seguiment i control arqueològic.



6. METODOLOGIA

REGISTRE ESTRATIGRÀFIC

La metodologia utilitzada per aquesta intervenció es basa en el mètode de registre Harris / Carandini, que consisteix en el registre objectiu i en la documentació exhaustiva de restes i estrats, utilitzant per això un model de fitxes específiques (Fitxes d'unitat estratigràfica).

TOPOGRAFIA I PLANIMETRIA

Les rases s'han vinculat geogràficament amb les coordenades UTM. La topografia ha estat tractada informàticament amb AutoCAD 2005.

DOCUMENTACIÓ FOTOGRÀFICA

Per tal de deixar una constància visual dels treballs realitzats, així com de les restes aparegudes, s'ha realitzat un registre fotogràfic exhaustiu, utilitzant-se el format digital.

7. TREBALLS REALITZATS

L'obra es va realitzar en una única fase, ja que el parc es va tancar per complet als visitants. La gran extensió del terreny va permetre que es pogués fer la major part del treball en vuit grans rases que anaven en la seva majoria de punta a punta del parc. A cada 50 metres s'hi ha realitzat una rasa de 1 m x 1 m per poder ubicar les arquetes.

S'ha començat el treball aixecant la pavimentació actual (UE-1), amb una potència de 4 cm, i posteriorment la grava de preparació del paviment (UE-2), amb una potència de 0.10 m. Seguidament s'ha excavat un estrat argilós (UE-3), amb una potència d'entre 0.30 i 0.40 m. Tots els treballs s'han dut a terme mitjançant una màquina retroexcavadora.

RASA 1

La rasa seguia una orientació N-S, i les seves dimensions eren: 120 m de longitud, 0.60 d'amplada m i 0.90 m profunditat. L'estratigrafia localitzada, tant a les arquetes com a la rasa, era exactament la mateixa.

RASA 2

La rasa seguia una orientació O-E, i les seves dimensions eren: 750 m de longitud, 0.60 d'amplada m i 0.65 m profunditat. L'estratigrafia localitzada, tant a les arquetes com a la rasa, era exactament la mateixa.



RASA 3

La rasa seguia una orientació S-NE, i les seves dimensions eren: 410 m de longitud, 0.60 d'amplada m i 0.85 m profunditat. L'estratigrafia localitzada, tant a les arquetes com a la rasa, era exactament la mateixa.

RASA 4

La rasa seguia una orientació O-E, i les seves dimensions eren: 410 m de longitud, 0.60 d'amplada m i 0.75 m profunditat. L'estratigrafia localitzada, tant a les arquetes com a la rasa, era exactament la mateixa.

RASA 5

La rasa seguia una orientació O-E, i les seves dimensions eren: 190 m de longitud, 0.60 d'amplada m i 0.75 m profunditat. L'estratigrafia localitzada, tant a les arquetes com a la rasa, era exactament la mateixa.

RASA 6

La rasa seguia una orientació S-N, i les seves dimensions eren: 190 m de longitud, 0.60 d'amplada m i 0.90 m profunditat. L'estratigrafia localitzada, tant a les arquetes com a la rasa, era exactament la mateixa.

RASA 7

La rasa seguia una orientació N-S, i les seves dimensions eren: 40 m de longitud, 0.60 d'amplada m i 0.70 m profunditat. L'estratigrafia localitzada, tant a les arquetes com a la rasa, era exactament la mateixa.

RASA 8

La rasa seguia una orientació O-E, i les seves dimensions eren: 110 m de longitud, 0.60 d'amplada m i 0.80 m profunditat. L'estratigrafia localitzada, tant a les arquetes com a la rasa, era exactament la mateixa.

8. RESULTATS DE LA INTERVENCIÓ

Les rases 1, 3, 4, 5, 6 i 8 presenten la mateixa estratigrafia.

L'estrat superior (UE-1) està format per la pavimentació de quitrà d'una potència de 4 cm. Aquest cobreix un segon estrat (UE-2), compost de graves, amb 0.10 m de potència, que servia com a preparació del paviment. El segon nivell cobreix un



tercer estrat (UE-3), d'argila vermella, d'entre 0.30 i 0.40 m de potència, on hi apareixen canalitzacions de reg i electricitat. Per sota, s'hi troba un altre estrat (UE-5) d'argila groguenca més neta .

La rasa 2 varia respecte de les anteriors pel fet que sota l'estrat de graves (UE-2) hi trobem un paquet argilós (UE-7) de 0.50 m de potència, format per una barreja d'argila ennegrida, pedres, materials constructius del segle XX i plàstics.

La rasa 7 es va fer en un retall del turó on hi trobem un paviment de sauló (UE-6), amb una potència de 5 cm. Sota hi apareix l'estrat argilós vermell (UE-3), d'entre 0.20 i 0.30 m de potència per sota del qual hi trobem directament la roca mare del turó (UE-4).

Cap de les rases ha permès de localitzar restes arqueològiques immobles ni materials arqueològics.

9. CONCLUSIONS

L'indret on s'han efectuat les rases per a la col·locació de la nova canalització de xarxes de reg, de sanejament i de clavegueram, i l'arranjament dels accessos i de les àrees de joc es troba en una zona d'alt interès arqueològic i d'alt valor històric atès que hi ha documentada la possible existència d'un poblat ibèric.

La intervenció no ha permès localitzar estructures ni materials de tipus arqueològic.

La informació extreta del control d'aquesta obra ha estat nul·la, però esperem que, en futures intervencions arqueològiques que es realitzin a la zona, s'hi detectin restes per poder, així, relacionar els resultats amb les notícies existents.

10. BIBLIOGRAFIA

AA.DD (1995). Programa d'Arqueologia Urbana de 1995. Vol 3. Barcelona.

AA.DD (1982). Gran Enciclopèdia comarcal de Catalunya. Barcelonès i Baix Llobregat. Fundació Enciclopèdia Catalana. Vol. 8. Barcelona.

Jordi Petit Gil

Mataró, 25 de Gener de 2007



ANNEX 1: DOCUMENTACIÓ ADMINISTRATIVA





Expedient 437 K121 NB sobre l'autorització per a 2006 de la intervenció preventiva a: Parc del Turó de la Peira (passeig de Fabra i Puig, 396-408,C/ Cornudella, 31-33, C/ Beret, 3-5, c/ de la Vall d'Ordesa, 36-60) (Barcelona, Barcelonès), segons el procediment establert en l'article 14 i següents del Decret 78/2002, de 5 de març de 2002, del Reglament de protecció del patrimoni arqueològic i paleontològic.

Fets

1. El dia 12 de juliol de 2006, el senyor Antoni Nicolau i Martí com a director del Museu d'Història de la ciutat de Barcelona, el senyor Jordi Campillo com a gerent de Parcs i Jardins de l'Ajuntament de Barcelona, van presentar una petició per realitzar una intervenció arqueològica a: Parc del Turó de la Peira (passeig de Fabra i Puig, 396-408,C/ Cornudella, 31-33, C/ Beret, 3-5, c/ de la Vall d'Ordesa, 36-60) (Barcelona, Barcelonès).
2. El dia 21 de juliol de 2006 l'Àrea de Coneixement i Recerca va emetre informe favorable a l'esmentada sol·licitud.

Motivació

Projecte de millora del Parc del Turó de la Peira, en una àrea d'expectativa arqueològica protegida pel planejament municipal.

Fonaments de dret

1. Article 47 i següents de la Llei 9/1993, de 30 de setembre, del patrimoni cultural català (DOGC núm. 1807).
2. Decret 78/2002, de 5 de març de 2002, del Reglament de protecció del patrimoni arqueològic i paleontològic (DOGC núm. 3594).

Resolució

Per tot això, resolc:

1: **Autoritzar** la realització d'una intervenció arqueològica preventiva d'acord amb les següents dades i condicions:

Lloc de la intervenció: Parc del Turó de la Peira (passeig de Fabra i Puig, 396-408,C/ Cornudella, 31-33, C/ Beret, 3-5, c/ de la Vall d'Ordesa, 36-60) (Barcelona, Barcelonès).

Persona o institució autoritzada: Museu d'Història de la ciutat de Barcelona, Parcs i Jardins de l'Ajuntament de Barcelona.

Direcció de la intervenció arqueològica: Jordi Petit Gil (Actium, SL).

Activitat autoritzada: Control moviment de terres, excavació arqueològica.

Termini de realització de la intervenció: 24 de juliol a l'11 d'agost de 2006.

Lloc de dipòsit provisional de les restes: Museu d'Història de la ciutat de Barcelona.





Generalitat de Catalunya
Departament de Cultura
Direcció General del Patrimoni Cultural

La intervenció arqueològica o paleontològica autoritzada haurà de ser realitzada d'acord amb les disposicions de la Llei 9/1993, del patrimoni cultural català, i del Decret 78/2002, del Reglament de protecció del patrimoni arqueològic i paleontològic, així com en els termes descrits en la documentació presentada per a la tramitació de l'expedient.

2: Notificar aquesta resolució, tal i com disposa l'article 5.2 del Decret 78/2002, simultàniament a l'ajuntament del municipi afectat i a la persona interessada, amb l'avertiment que:

- Els particulars poden interposar recurs d'alçada contra aquesta resolució davant l'òrgan que l'ha dictat o davant del conseller de Cultura, en el termini d'un mes a comptar des de l'endemà de la recepció de la notificació, d'acord amb l'article 107 en relació amb els articles 114 i 115 de la Llei de règim jurídic de les administracions públiques i del procediment administratiu comú, sens perjudici que es pugui interposar altre recurs que sigui considerat convenient.
- Les administracions públiques podran interposar, d'acord amb el que determina l'article 44 de la Llei 29/1998, de 13 de juliol, de la Jurisdicció Contenciosa Administrativa, recurs contenciós administratiu davant el Tribunal Superior de Justícia de Catalunya, en el termini de dos mesos a comptar des de la notificació. Potestativament, dins el mateix termini, també podran efectuar el requeriment previ que determina el precepte legal abans esmentat.

Barcelona, 24 de juliol de 2006

Josep M. Carreté Nadal
Director general del Patrimoni Cultural



Generalitat de Catalunya
Departament de Cultura
Direcció General de Patrimoni Cultural
Àrea de Coneixement i Recerca

Faig constar que aquesta fotocòpia
reproduïx fidedielment l'original.

Barcelona, 02 AGO 2006

Araceli Martín Còlliga
Cap de la Secció d'Actuacions
del Patrimoni Cultural Immoble



Expedient 437 K121 N-B sobre l'autorització de pròrroga per a 2006 de la intervenció preventiva al Parc del Turó de la Peira (passeig Fabra i Puig, 396 – 408, carrer Cornudella, 31 – 33, carrer de Beret, 3 – 5, carrer de Vall d'Ordesa, 36 – 60) del Districte de Nou Barris (Barcelona, Barcelonès), segons el procediment establert en l'article 14 i següents del Decret 78/2002 de 5 de març de 2002 del Reglament de protecció del patrimoni arqueològic i paleontològic.

Fets

1. El dia 9 d'agost de 2006, el senyor Antoni Nicolau Martí, director del Museu d'Història de la Ciutat de Barcelona, i el senyor Jordi Campillo, gerent de Parcs i Jardins de l'Ajuntament de Barcelona, varen presentar una petició per realitzar una intervenció arqueològica al Parc del Turó de la Peira (passeig Fabra i Puig, 396 – 408, carrer Cornudella, 31 – 33, carrer de Beret, 3 – 5, carrer de Vall d'Ordesa, 36 – 60) del Districte de Nou Barris (Barcelona, Barcelonès).
2. El dia 16 d'agost de 2006 l'Àrea de Coneixement i Recerca va emetre informe favorable a l'esmentada sol·licitud.

Motivació

Projecte de millora del Parc del Turó de la Peira, en una àrea d'expectativa arqueològica.

Fonaments de dret

1. Article 47 i següents de la Llei 9/1993, de 30 de setembre, del patrimoni cultural català (DOGC núm. 1807).
2. Decret 78/2002, de 5 de març de 2002, del Reglament de protecció del patrimoni arqueològic i paleontològic (DOGC núm. 3594).

Resolució

Per tot això, resolc:

- 1: **Autoritzar** la realització d'una intervenció arqueològica preventiva d'acord amb les següents dades i condicions:

Lloc de la intervenció: Parc del Turó de la Peira (passeig Fabra i Puig, 396 – 408, carrer Cornudella, 31 – 33, carrer de Beret, 3 – 5, carrer de Vall d'Ordesa, 36 – 60) del Districte de Nou Barris (Barcelona, Barcelonès)

Persona o institució autoritzada: Antoni Nicolau i Martí (Museu d'Història de la Ciutat de Barcelona) i Jordi Campillo (Parcs i Jardins de l'Ajuntament de Barcelona)

Direcció de la intervenció arqueològica: Jordi Petit Gil (Actium, SL)

Activitat autoritzada: Control de moviment de terres i excavació arqueològica

Termini de realització de la intervenció: 16 d'agost a 30 de setembre de 2006

Lloc de dipòsit provisional de les restes: Museu d'Història de la Ciutat de Barcelona



Generalitat de Catalunya
Departament de Cultura
Direcció General de Patrimoni Cultural
Àrea de Coneixement i Recerca

Faig constar que aquesta fotocòpia
reprodueix fidelment l'original.

Barcelona, 24 AGO 2006

Araçel Martín Golliga
Cap de la Secció d'Actuacions
del Patrimoni Cultural Mòbile



Generalitat de Catalunya
Departament de Cultura
Direcció General del Patrimoni Cultural

La intervenció arqueològica o paleontològica autoritzada haurà de ser realitzada d'acord amb les disposicions de la Llei 9/1993, del patrimoni cultural català, i del Decret 78/2002, del Reglament de protecció del patrimoni arqueològic i paleontològic, així com en els termes descrits en la documentació presentada per a la tramitació de l'expedient.

2: Notificar aquesta resolució, tal i com disposa l'article 5.2 del Decret 78/2002, simultàniament a l'ajuntament del municipi afectat i a la persona interessada, amb l'advertiment que:

- Els particulars poden interposar recurs d'alçada contra aquesta resolució davant l'òrgan que l'ha dictat o davant del conseller de Cultura, en el termini d'un mes a comptar des de l'endemà de la recepció de la notificació, d'acord amb l'article 107 en relació amb els articles 114 i 115 de la Llei de règim jurídic de les administracions públiques i del procediment administratiu comú, sens perjudici que es pugui interposar altre recurs que sigui considerat convenient.
- Les administracions públiques podran interposar, d'acord amb el que determina l'article 44 de la Llei 29/1998, de 13 de juliol, de la Jurisdicció Contenciosa Administrativa, recurs contenciós administratiu davant el Tribunal Superior de Justícia de Catalunya, en el termini de dos mesos a comptar des de la notificació. Potestativament, dins el mateix termini, també podran efectuar el requeriment previ que determina el precepte legal abans esmentat.

Barcelona, 16 d'agost de 2006

Josep M. Carreté Nadal
Director general del Patrimoni Cultural



Generalitat de Catalunya
Departament de Cultura
Direcció General de Patrimoni Cultural
Àrea de Coneixement i Recerca

Faig constar que aquesta fotocòpia
reproduïx fidelment l'original.

Barcelona, 24 AGO, 2006

Araceli Martín Còlliga
Cap de la Secció d'Actuacions
del Patrimoni Cultural Immoble

ANNEX 2: DOCUMENTACIÓ FOTOGRÀFICA





FOTO 1. Inici de la rasa 1



FOTO 2. Detall del tall de la rasa 2



FOTO 3. Vista general de la rasa 3 on s'hi pot apreciar una canalització en desús



FOTO 4. La rasa 4 en la vessant est





FOTO 5. La rasa 5 en la part més alta del turó



FOTO 6. Inici de la rasa 6



FOTO 7. Detall de la rasa 7, on la roca mare apareix a 20 cm del paviment



FOTO 8. Detall de la rasa 8



ANNEX 3: UNITATS ESTRATIGRÀFIQUES



Població/ Terme municipal:		Àrea arqueològica/ Jaciment		UE
<input type="text" value="BARCELONA"/>		<input type="text" value="TURÓ DE LA PEIRA 090/06"/>		<input type="text" value="1"/>
Zona/ àmbit	Sector	Definició		
<input type="text"/>	<input type="text"/>	<input type="text" value="NIVELL D'ÚS: paviment"/>		

Comp. geològica	Comp. orgànica	Comp. artificial
<input type="text"/>	<input type="text"/>	<input type="text" value="ALQUITRÀ"/>
Posició	Dimensions	Orientació
<input type="text"/>	<input type="text"/>	<input type="text"/>
Tamany	Consistència/ Compactació	Color
<input type="text"/>	<input type="text"/>	<input type="text" value="NEGRE"/>

		Orientació pendent	<input type="text"/>
	Màximes	Minimes	
Cotes superiors	<input type="text"/>	-	<input type="text"/>
		Potència	<input type="text" value="4 cm"/>

Igual a	En contacte
Cobreix ²	Cobert per
Farceix	Farcit per
Talla	Tallat per
Recolza	Se li recolza
Es lliura	Se li lliura

Observacions:

Interpretació:	
PAVIMENT	
Datació <input type="text" value="CONTEMPORÀNIA"/>	Criteri datació <input type="text"/>

Foto/ Diapo. <input type="text"/>	<input type="checkbox"/> Recull mostres	Tipus de mostra: <input type="text"/>
--	--	--

Població/ Terme municipal:

BARCELONA

Àrea arqueològica/ Jaciment

TURÓ DE LA PEIRA 090/06

UE

2

Zona/ àmbit

Sector

Definició

ESTRAT: de preparació

Comp. geològica

Comp. orgànica

Comp. artificial

Posició

Dimensions

Orientació

Tamany

Consistència/ Compactació

Color

GRAVA (2-5 mm.)

Orientació pendent

Màximes

Minimes

Cotes superiors

Potència

10 cm

Igual a

En contacte

Cobreix ^{3/7}

Cobert per ¹

Farceix

Farcit per

Talla

Tallat per

Recolza

Se li recolza

Es lliura

Se li lliura

Observacions:

Interpretació:

PREPARACIÓ DE PAVIMENT

Datació

CONTEMPORÀNIA

Criteri datació

Foto/ Diapo.

Recull mostres

Tipus de mostra:

Població/ Terme municipal:

BARCELONA

Àrea arqueològica/ Jaciment

TURÓ DE LA PEIRA 090/06

UE

3

Zona/ àmbit

Sector

Definició

Comp. geològica

TERRA

Comp. orgànica

Comp. artificial

Posició

Dimensions

Orientació

Tamany

Consistència/ Compactació

ARGILOSA

Color

VERMELLÓS

Orientació pendent

Màximes

Minimes

Cotes superiors

Potència

entre 30 i 40 cm

Igual a

Cobreix ^{4/5}

Farceix

Talla

Recolza

Es lliura

En contacte

Cobert per ^{2/6}

Farcit per

Tallat per

Se li recolza

Se li lliura

Observacions:

Interpretació:

NIVELL NATURAL?

Datació

Criteri datació

Foto/ Diapo.

Recull mostres

Tipus de mostra:

Població/ Terme municipal:

BARCELONA

Àrea arqueològica/ Jaciment

TURÓ DE LA PEIRA 090/06

UE

4

Zona/ àmbit

Sector

Definició

Comp. geològica

PEDRES

Comp. orgànica

Comp. artificial

Posició

Dimensions

Orientació

Tamany

Consistència/ Compactació

COMPACTACIÓ ALTA

Color

Orientació pendent

Màximes

Minimes

Cotes superiors

Potència

Igual a

Cobreix

Farceix

Talla

Recolza

Es lliura

En contacte

Cobert per ³

Farcit per

Tallat per

Se li recolza

Se li lliura

Observacions:

ROCA MARE

Interpretació:

NIVELL GEOLÒGIC

Datació

Criteri datació

Foto/ Diapo.

Recull mostres

Tipus de mostra:

Població/ Terme municipal:

BARCELONA

Àrea arqueològica/ Jaciment

TURÓ DE LA PEIRA 090/06

UE

5

Zona/ àmbit

Sector

Definició

Comp. geològica

TERRA

Comp. orgànica

Comp. artificial

Posició

Dimensions

Orientació

Tamany

Consistència/ Compactació

ARGILOSA

Color

GROC

Orientació pendent

Màximes

Minimes

Cotes superiors

Potència

Igual a

Cobreix

Farceix

Talla

Recolza

Es lliura

En contacte

Cobert per ^{3/7}

Farcit per

Tallat per

Se li recolza

Se li lliura

Observacions:

Interpretació:

NIVELL NATURAL?

Datació

Criteri datació

Foto/ Diapo.

Recull mostres

Tipus de mostra:

Població/ Terme municipal:

BARCELONA

Àrea arqueològica/ Jaciment

TURÓ DE LA PEIRA 090/06

UE

6

Zona/ àmbit

Sector

Definició

Comp. geològica

TERRA

Comp. orgànica

Comp. artificial

Posició

Dimensions

Orientació

Tamany

Consistència/ Compactació

SOLTA

Color

Orientació pendent

Màximes

Minimes

Cotes superiors

Potència

5 cm

Igual a

En contacte

Cobreix ³

Cobert per

Farceix

Farcit per

Talla

Tallat per

Recolza

Se li recolza

Es lliura

Se li lliura

Observacions:

Interpretació:

NIVELL D'ÚS

Datació

CONTEMPORÀNIA

Criteri datació

Foto/ Diapo.

Recull mostres

Tipus de mostra:

Població/ Terme municipal:

BARCELONA

Àrea arqueològica/ Jaciment

TURÓ DE LA PEIRA 090/06

UE

7

Zona/ àmbit

Sector

Definició

Comp. geològica

TERRA + PEDRES

Comp. orgànica

Comp. artificial

RUNA

Posició

Dimensions

Orientació

Tamany

Consistència/ Compactació

Color

COMPACTACIÓ MITJA

NEGRE

Orientació pendent

Màximes

Minimes

Cotes superiors

-

Potència

Igual a

En contacte

Cobreix ⁵

Cobert per ²

Farceix

Farcit per

Talla

Tallat per

Recolza

Se li recolza

Es lliura

Se li lliura

Observacions:

Interpretació:

REBLIMENT

Datació

CONTEMPORÀNIA

Criteri datació

Foto/ Diapo.

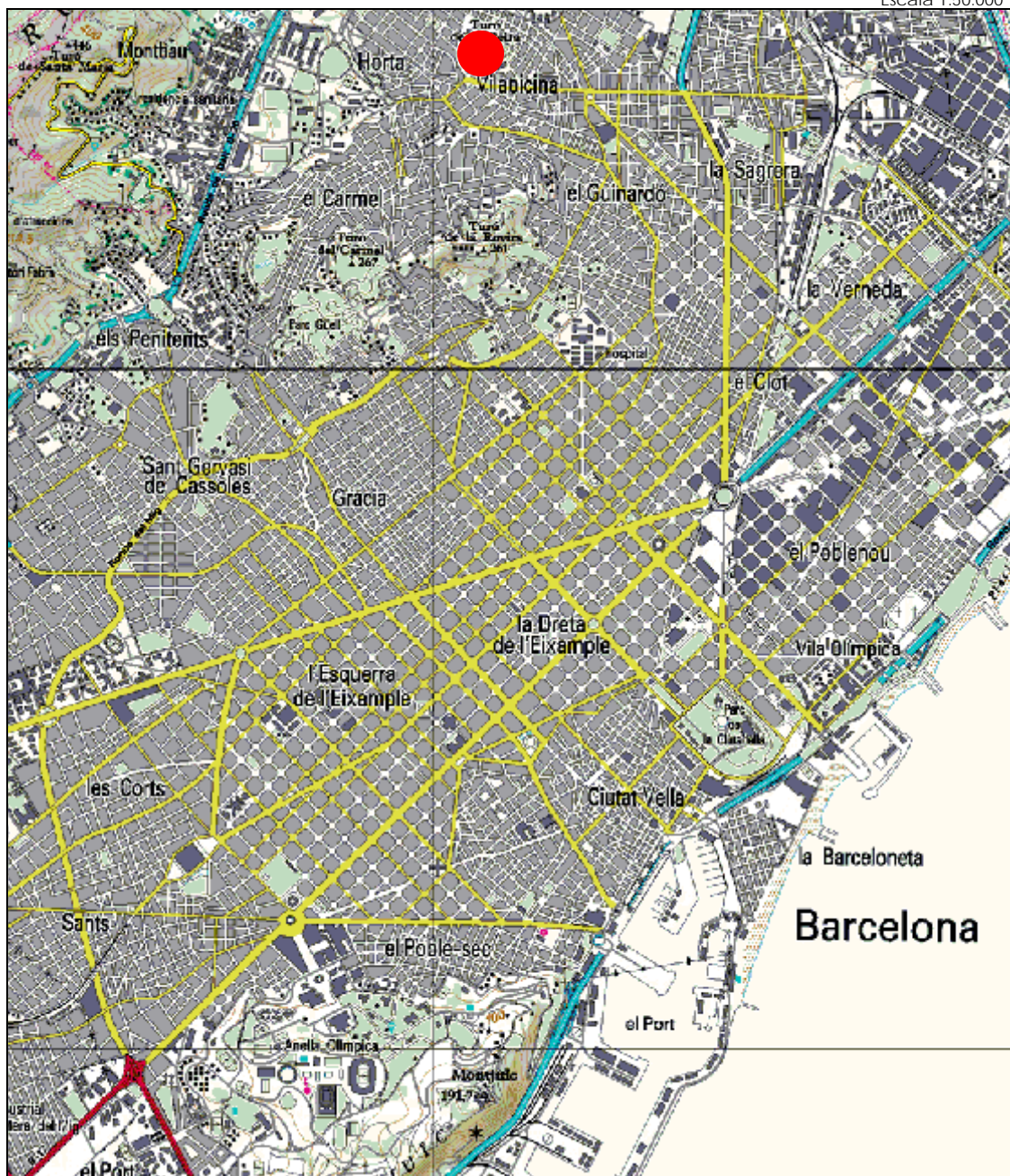
Recull mostres

Tipus de mostra:

ANNEX 4: DOCUMENTACIÓ PLANIMÈTRICA

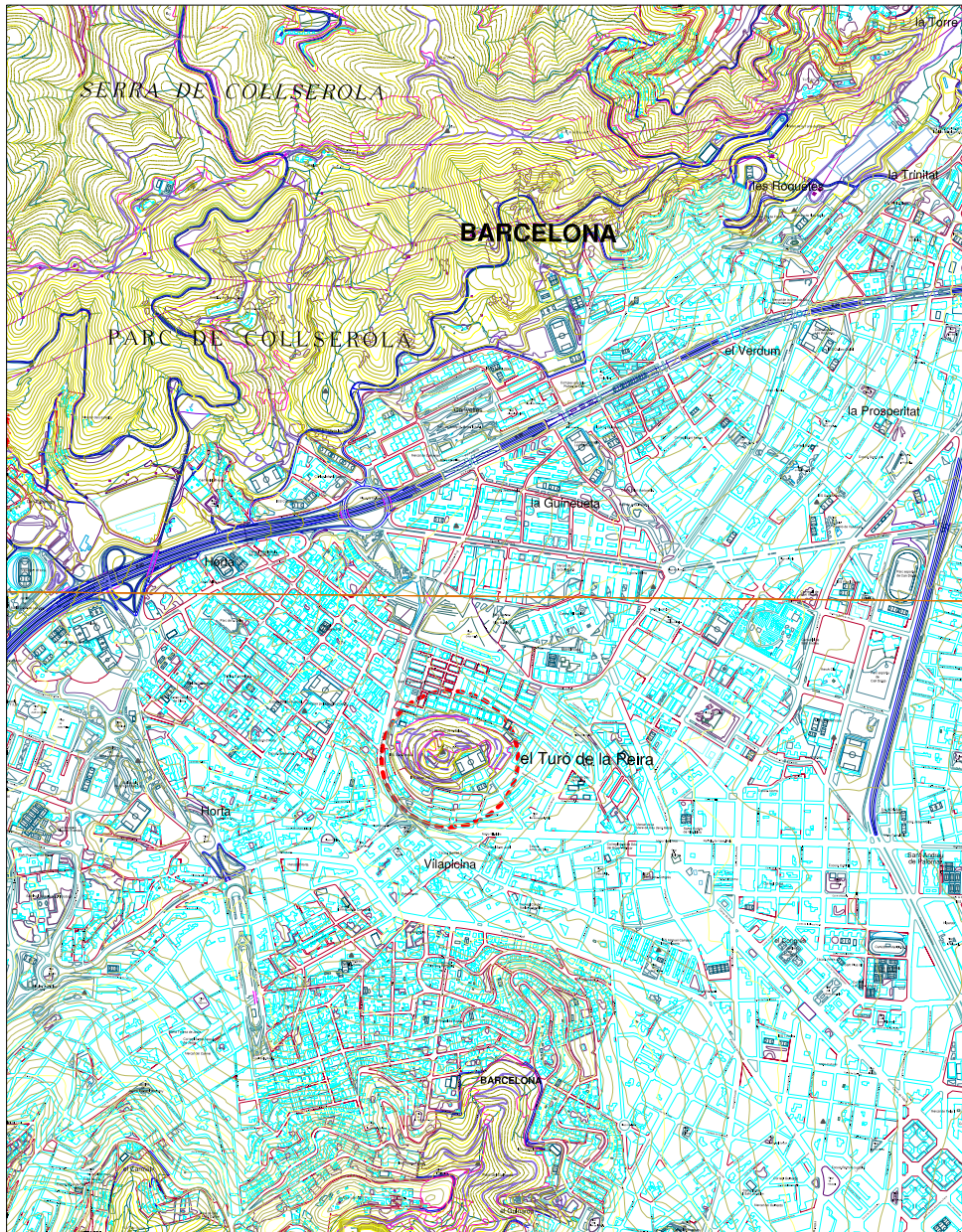


Escala 1:50.000

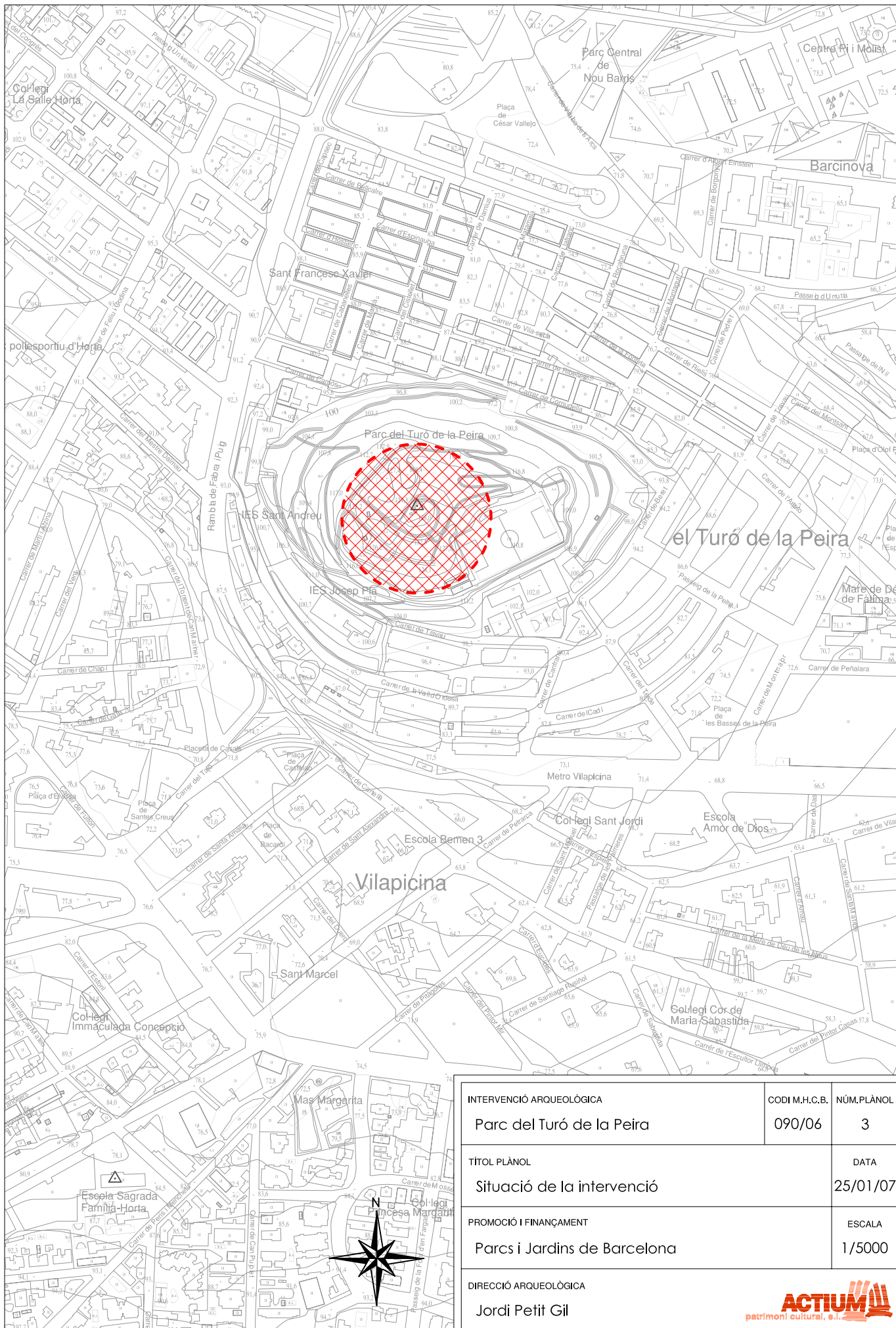


PLÀNOL 1: SITUACIÓ DE LA INTERVENCIÓ ARQUEOLÒGICA



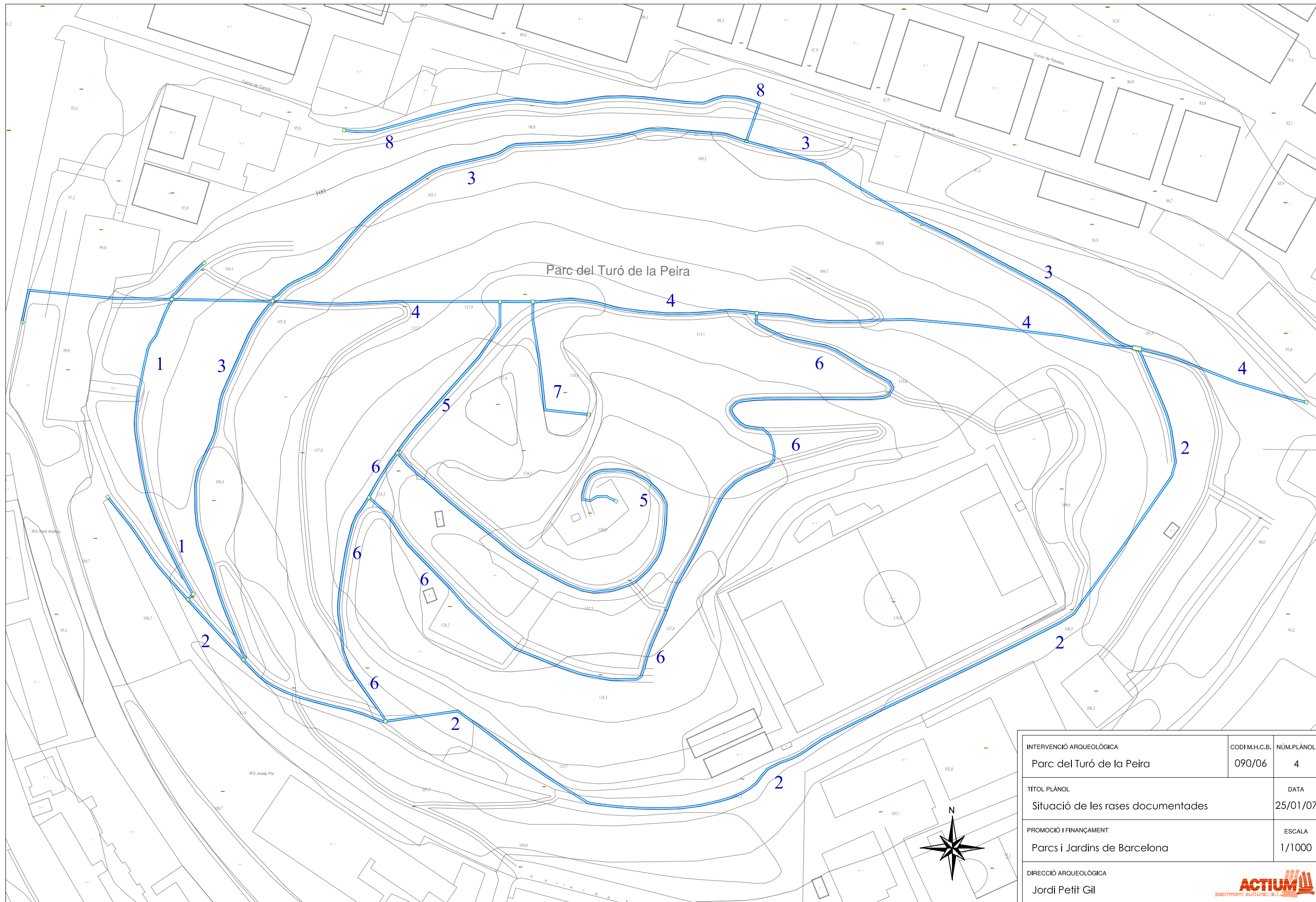


INTERVENCIÓ ARQUEOLÒGICA	CODI M.H.C.B.	NÚM.PLÀNOL
Parc del Turó de la Peira	090/06	2
TÍTOL PLÀNOL	DATA	
Situació de la intervenció	25/01/07	
PROMOCIÓ I FINANÇAMENT	ESCALA	
Parcs i Jardins de Barcelona	1/25000	
DIRECCIÓ ARQUEOLÒGICA		
Jordi Petit Gil		



INTERVENCIÓ ARQUEOLÒGICA	CODI M.H.C.B.	NÚM.PLÀNOL
Parc del Turó de la Peira	090/06	3
TÍTOL PLÀNOL	DATA	
Situació de la intervenció	25/01/07	
PROMOCIÓ I FINANÇAMENT	ESCALA	
Parcs i Jardins de Barcelona	1/5000	
DIRECCIÓ ARQUEOLÒGICA		
Jordi Petit Gil		





INTERVENCIÓ ARQUEOLÒGICA Parc del Turó de la Peira	CODI M.H.C.B. 090/06	NÚM.PLÀNOL 4
TÍTOL PLÀNOL Situació de les rases documentades	DATA 25/01/07	
PROMOCIÓ I FINANÇAMENT Parcs i Jardins de Barcelona	ESCALA 1/1000	
DIRECCIÓ ARQUEOLÒGICA Jordi Petit Gil	